



Interlignes

Étude de la langue

Sous la direction de :

Catherine Castera

Agrégée de lettres modernes, professeure en INSPE

Pascale Braillet-Pasquereau

Professeure des écoles, conseillère pédagogique

Christine Garcia-Madon

Professeure des écoles, maître-formatrice

Marielle Gastellier-Massias

Docteure ès lettres, professeure en INSPE

Aurore Lavenka

Professeure des écoles, formatrice en INSPE

Grammaire • Conjugaison • Orthographe • Lexique

éditions
sed

Avant-propos

Les programmes et le socle commun réaffirment la place centrale donnée, au cycle 3, à la langue française. Cet apprentissage vise à construire une plus grande aisance à l'oral, ainsi que la compréhension et la production de textes variés.

L'étude de la langue prend, effectivement, toute sa place dans cet apprentissage, puisque ses objectifs essentiels sont liés à la lecture et l'écriture. Par l'étude du fonctionnement de la langue, l'élève construit progressivement sa maîtrise de l'écrit.

Pour atteindre ces objectifs, cinq axes particuliers ont été privilégiés :

- la mise en place d'une réelle situation d'apprentissage favorisant l'observation et l'analyse de faits de langue pour construire des compétences et connaissances. Les activités de tri et de classement, à partir d'un corpus constitué, sont privilégiées. Elles permettent à l'élève de mobiliser différentes ressources : représentations, savoirs antérieurs et stratégies, tant à l'oral qu'à l'écrit ;
- des exercices d'entraînement conçus sous la forme de parcours différenciés après une évaluation formative ;
- un réinvestissement systématique en lecture ou en écriture afin de mettre en évidence les liens avec l'expression, la compréhension et l'activité rédactionnelle ;
- la possibilité d'enrichir le vocabulaire de chaque élève en lui proposant des occasions de découvrir et mémoriser de nouveaux mots. Ainsi, une partie spécifique du manuel est consacrée à l'étude de champs lexicaux permettant à l'élève de se construire un bagage lexical. Les thèmes retenus évoquent des réalités quotidiennes et scolaires, en lien avec les autres champs disciplinaires enseignés au cycle 3 ;
- une attention systématique est portée à l'orthographe au travers d'activités de copie ou de dictée. Des exercices complémentaires abordent l'homophonie grammaticale et lexicale, et aident l'élève à construire des procédures de distinction des principaux homophones.

En outre, les connaissances et compétences retenues sont celles strictement définies par les programmes dans les domaines de la grammaire, de l'orthographe et du lexique. C'est pourquoi il nous a paru cohérent d'adopter les rectifications de l'orthographe réaffirmées par les programmes. Une progression logique prend en compte les connaissances préalables des élèves, tout en laissant à l'enseignant la possibilité d'organiser et programmer les apprentissages au sein de sa classe. Il s'agit avant tout de construire un parcours cohérent et signifiant pour l'élève, qui lui permettra de mieux lire « entre les lignes ».

Les auteures

© Éditions Sed, 2021

179, avenue de Muret – 31300 Toulouse

Tél. 05 82 95 29 42

www.editions-sed.fr

ISBN : 978-2-8223-0766-6

Réf. : 44650

Tous droits de traduction, de reproduction et d'adaptation réservés pour tous les pays.

Présentation du manuel

ORGANISATION DU MANUEL

Le manuel, organisé en **trois parties principales**, prend en compte le découpage des contenus d'enseignement définis par les programmes et celui traditionnellement instauré dans les classes. En effet, si les domaines de la grammaire, de l'orthographe et du lexique restent représentés, celui de la conjugaison est désormais intégré au programme de grammaire en tant qu'étude des variations formelles du verbe. C'est pourquoi la partie **grammaire** se trouve découpée en deux sous-parties distinctes : d'une part l'organisation de la phrase, l'identification du groupe nominal et l'approche des classes de mots, d'autre part la compréhension de la morphologie verbale. La partie **orthographe** aborde les correspondances graphophonologiques, le genre, le nombre, les accords, ainsi que certains points d'homophonie lexicale et grammaticale. La partie **lexique**, quant à elle, traite des aspects morphologiques, des relations sémantiques des mots entre eux, et de l'utilisation de l'outil dictionnaire, papier ou numérique.

Chacun des domaines est aisément repérable par un code couleur et l'initiale du domaine abordé en tête de chapitre : **G** pour la grammaire de phrase, **V** pour la grammaire du verbe, **O** pour l'orthographe et **L** pour le lexique. En outre, le guidage de l'élève est renforcé par la présence, pour chaque partie, d'un personnage enfant facilement identifiable.

PROGRESSION

Une progression précise, fondée sur un principe spiralaire, articule les contenus de chaque domaine, tant sur le cycle que sur l'année, et intègre les repères de progressivité proposés par les programmes. Les connaissances sur la langue déjà structurées au cycle 2 vont être explicitées et complexifiées tout au long du cycle 3. Dans les programmes du cycle 3, les repères de progressivité distinguent explicitement les connaissances et compétences des niveaux CM1 et CM2 et celles relevant de la 6^e. Ainsi, en ce qui concerne par exemple le domaine de la grammaire du verbe, les niveaux CM1 et CM2 se centrent essentiellement sur les marques de temps du mode indicatif ; celles de l'impératif présent seront abordées en classe de 6^e. Cependant, les élèves rencontrent fréquemment ces formes verbales en réception et en production, à l'oral ou à l'écrit, lorsque par exemple la phrase impérative est abordées, c'est pourquoi nous les avons introduites dans les tableaux de conjugaison avec le pictogramme **Vers la 6^e**. Il appartiendra à l'enseignant de les présenter ou non, selon les questions des élèves. L'organisation logique de chaque domaine peut être suivie par l'enseignant, mais elle ne constitue pas en soi une stricte programmation. Par ailleurs, les programmes insistent sur la nécessaire utilisation d'un métalangage qui a commencé à être construit dès le cycle 2 et qui se précisera tout au long du cycle 3.




STRUCTURE D'UN CHAPITRE

La structure de chaque chapitre présente les différentes phases d'une situation d'apprentissage inscrite dans une démarche de découverte et d'analyse. Par la manipulation d'éléments linguistiques variés, l'élève observe des faits de langue, opère des classements, dégage des ressemblances et des différences, repère les régularités de la langue pour mieux en comprendre le fonctionnement.

Petit problème : un problème initial ou une recherche place l'élève en situation d'observation et de manipulation d'un corpus linguistique, soigneusement sélectionné : mots, phrases, textes. Les unités linguistiques peuvent être aussi figurées par des images.

Construisons la règle : un questionnaire précis invite l'élève à construire et formaliser des hypothèses discutées en groupe, puis confrontées à la *règle* en fin de leçon.

Test : une *évaluation formative* constituée de cinq propositions permet à l'enseignant de situer le niveau de l'élève et de sélectionner le parcours d'entraînement approprié.

Je m'entraîne : une série d'*exercices d'application* assure la fixation des procédures et des connaissances selon une progression déterminée, du plus simple au plus complexe. Il est proposé à l'élève, en premier lieu, des activités d'observation et de reconnaissance, puis de substitution et enfin de production écrite ou orale. En outre, des exercices spécifiques mettent en exergue des problématiques liées à l'oral ; ils sont repérables par le pictogramme . Les entraînements se présentent sous la forme de deux itinéraires différenciés : les objectifs restent identiques, mais la formulation des consignes peut présenter des variantes, ainsi que la mise en place des aides spécifiques que sont les exemples. De même, les phrases ou les textes choisis sont de complexité et de longueur adaptées. Dans chaque itinéraire, une question, dite réflexive (symbolisée par le pictogramme ) invite l'élève à justifier de ses analyses et/ou de ses stratégies, à les compléter en les confrontant à celles de ses camarades dans le cadre de débats, afin de l'aider à s'approprier explicitement les procédures visées. Le pictogramme  permet à l'élève de repérer les exercices où il doit utiliser le dictionnaire.

As-tu bien compris ? : cet ensemble est scindé en deux parties : d'abord, quatre propositions portant sur la règle ; ensuite, une série de quatre propositions qui propose une *évaluation sommative* des connaissances et des compétences acquises.

La notion dans les écrits : un texte, le plus souvent issu du fonds de la littérature de jeunesse, accompagné d'un bref questionnaire, aide l'élève à mobiliser ses connaissances et à les réinvestir en situation de *lecture* et/ou d'*écriture*. Ainsi, l'élève perçoit mieux en quoi l'étude de la langue favorise la compréhension des textes et lui permet d'améliorer son expression.

Règle : cette rubrique correspond à l'énonciation des *règles* qui régissent la langue française. Sa place en fin de chapitre est justifiée par le fait que les élèves, construisant eux-mêmes la règle, ne l'ont pas à portée de regard, mais qu'ils peuvent s'y référer chaque fois que le besoin s'en fait sentir.

Observons les mots : trois mots, dont un mot invariable, sont systématiquement sélectionnés dans chaque chapitre afin d'attirer l'attention de l'élève sur l'orthographe et la formation des mots. Le premier mot comporte une particularité orthographique, par exemple une lettre muette, qui appelle une observation de prononciation et/ou de dérivation. Le deuxième mot est un mot complexe permettant la mise en évidence de sa formation, par dérivation ou composition (préfixe ou suffixe). Le mot invariable est contextualisé dans une phrase.

PAGES ANNEXES

Les mots et textes à copier ou à dicter : situés à la fin de chaque domaine, ils visent le *réinvestissement* des règles étudiées et l'évaluation des acquis, tant en orthographe lexicale que grammaticale. Chaque texte est conçu à partir des mots de vocabulaire vus dans le chapitre et correspondant à la notion abordée. Il comporte vingt-cinq mots en première partie d'année, puis trente-trois à partir du chapitre 7. Le mot invariable sélectionné y est systématiquement réemployé.

La *différenciation* est pensée en termes de longueur de texte sur la partie finale de la dictée, typographiquement repérable (phrase en gras). Les huit mots à copier ou à dicter sont extraits de la dictée et en permettent une première préparation. Pour la partie **Verbe**, les mots de chaque dictée sont remplacés par six formes verbales étudiées dans le chapitre correspondant afin de permettre la

révision des terminaisons des six personnes. L'enseignant peut varier les *modalités* : *copie* ou *dictée*.

Les homophones : les exercices de cette rubrique, placés à la fin de chaque domaine, permettent un entraînement plus systématique et ciblé des difficultés orthographiques. Ils visent le réinvestissement des règles étudiées et la mise en évidence de procédures permettant de les distinguer. Dans chacun des domaines, les homophones sont sélectionnés en lien avec les programmes et les contenus des chapitres abordés.

Les champs lexicaux : au nombre de huit, ils visent l'acquisition de mots nouveaux pour aider l'élève à mieux se repérer dans le monde qui l'entoure, à mettre des mots sur ses expériences, ses opinions et ses sentiments, à mieux comprendre les textes et à mieux s'exprimer à l'oral comme à l'écrit. Les thèmes retenus sont en relation avec les réalités quotidiennes et scolaires, ainsi qu'avec les autres domaines disciplinaires (*Les mots pour parler de l'histoire* ou *Les mots pour parler des sciences*, par exemple), tels qu'ils sont définis par les programmes.

Les pages outils, se trouvant au début et à la fin du manuel, répondent à un double objectif :


- se repérer dans le manuel : sommaire général, présentation de la structure d'un chapitre, sommaire pour chacun des domaines, index de *Observons les mots* ;
- apporter des aides spécifiques : liste des mots invariables les plus fréquents, tableaux des déterminants, de conjugaison, des signes phonétiques et des graphies correspondantes, etc.

FICHIER RESSOURCES

L'enseignant y trouvera :

- des séquences d'apprentissage commentées pour chaque chapitre, avec les corrigés des exercices et des tests proposés dans le manuel ;
- des propositions de programmation ;
- des jeux oraux, des exercices réflexifs, des dictées et des bilans pour chaque notion ;
- des outils photocopiables pour la classe (petits problèmes, tests...).

PRÉCISIONS SUR LES RECTIFICATIONS DE L'ORTHOGRAPHE

Le *Journal officiel de la République française* a publié le 6 décembre 1990 un certain nombre de rectifications de l'orthographe concernant environ 2 000 mots, mais en ne considérant aucune des deux graphies comme fautive. La plupart de ces recommandations sont désormais intégrées par les dictionnaires et les éditeurs, telles que la régularisation de certains pluriels, l'écriture des mots composés et des numéraux. Cependant, il subsiste encore quelques points qui n'ont pas toujours été intégrés, ni dans certains textes littéraires, ni dans tous les dictionnaires, tels les accents ou les traits d'union dans les noms composés. C'est pourquoi certains textes de la rubrique *La notion dans les écrits* sont repérables par un pictogramme . La liste de cette rubrique se trouve en p. 206.

Les dix points orthographiques concernés sont développés dans un document accessible sur le site Eduscol (orthographe-recommandee.info), reproduit dans le fichier ressources.

GRAMMAIRE

GRAMMAIRE

La phrase, le groupe nominal

La phrase

Le groupe nominal

La phrase

- G1** Les groupes dans la phrase p. 12
Comment reconnaître dans la phrase les groupes obligatoires (sujet et groupe verbal) et les groupes facultatifs ?
- G2** La fonction sujet p. 15
Comment reconnaître le sujet ?
- G3** La fonction complément circonstanciel p. 18
Comment reconnaître le complément circonstanciel ?
- G4** Comment reconnaître le complément d'objet (COD ou COI) ? p. 21
Comment reconnaître le complément d'objet (COD ou COI) ?
- G5** Les pronoms personnels compléments d'objet p. 24
Comment reconnaître et utiliser les pronoms personnels compléments d'objet ?
-
- G6** Les constituants du groupe nominal p. 27
Comment reconnaître le nom noyau dans le groupe nominal ?
- G7** Les déterminants p. 30
Comment reconnaître et utiliser les déterminants ?
- G8** L'adjectif épithète p. 33
Comment reconnaître et utiliser les adjectifs épithètes ?
- G9** La fonction complément du nom p. 36
Comment reconnaître et utiliser le complément du nom ?
-
- G10** La fonction attribut du sujet p. 39
Comment reconnaître l'attribut du sujet ?
- G11** La transformation négative p. 42
Comment construire les phrases à la forme négative ?
- G12** Les différentes phrases p. 45
Comment utiliser les phrases pour s'exprimer ?
- G13** La phrase simple et la phrase complexe p. 48
Comment reconnaître la phrase simple et la phrase complexe ?
-
- Mots et textes à copier ou à dicter** p. 51
- Homophones** p. 52

VERBE

Le verbe, la conjugaison, l'emploi des temps

Le verbe

La conjugaison

L'emploi des temps

- V1** Situer les événements dans la chronologie p. 56
Comment situer les événements dans la chronologie ?
- V2** La construction du verbe : radical et terminaison p. 59
Comment le verbe est-il construit ?
- V3** Les variations de radical p. 62
Comment orthographier le radical des verbes en -yer, -eler et -eter ?
-
- V4** Le présent de l'indicatif : les terminaisons régulières p. 65
Comment conjuguer les verbes au présent de l'indicatif ?
Les terminaisons régulières
- V5** Le présent de l'indicatif : les verbes à terminaisons particulières p. 68
Comment conjuguer les verbes au présent de l'indicatif ?
Les verbes du 3^e groupe à terminaisons particulières
- V6** L'imparfait p. 71
Comment conjuguer à l'imparfait tous les verbes ?
- V7** Le futur p. 74
Comment conjuguer au futur tous les verbes ?
- V8** Le passé simple p. 77
Comment conjuguer au passé simple tous les verbes ?
- V9** Le passé composé : verbes du 1^{er} groupe et aller p. 80
Comment conjuguer au passé composé les verbes du 1^{er} groupe et aller ?
- V10** Le passé composé des autres verbes p. 83
Comment conjuguer au passé composé les autres verbes ?
- V11** Le plus-que-parfait p. 86
Comment conjuguer au plus-que-parfait tous les verbes ?
-
- V12** Les temps du récit p. 89
Comment utiliser les temps du récit ?
- V13** Les temps du dialogue p. 92
Comment utiliser les temps dans un dialogue ?
-
- Verbes et textes à copier ou à dicter** p. 95
- Homophones** p. 96

CHAMPS LEXICAUX

- CL1** Comprendre la notion de champ lexical p. 184
- CL2** Les mots pour parler de l'histoire p. 186
- CL3** Les mots pour parler de la géographie p. 188
- CL4** Les mots pour parler des mathématiques p. 190
- CL5** Les mots pour parler des sciences p. 192
- CL6** Les mots pour parler de l'enseignement moral et civique p. 194
- CL7** Les mots pour parler de l'histoire des arts p. 196
- CL8** Les mots pour parler du collège p. 198

ORTHOGRAPHE

Les sons et les lettres, le genre, le nombre et les accords

Les sons et les lettres

Le groupe nominal : le genre, le nombre

Le groupe verbal : les accords et les homophones

01

Les sons et les lettres (1)

p. 100

Comment chercher l'orthographe d'un mot avec le dictionnaire ?

02

Les accents sur la lettre -e-

p. 103

Comment utiliser les accents sur la lettre -e- ?

03

La consonne finale des noms et des adjectifs

p. 106

Comment retrouver la consonne muette à la fin d'un nom ou d'un adjectif ?

04

Les noms terminés par -é ou -ée

p. 109

Comment choisir entre -é, -ée, -té ou -tié à la fin d'un nom ?

05

Les sons et les lettres (2) : les liaisons

p. 112

Comment s'aider des liaisons prononcées à l'oral pour écrire la fin des mots ?

06

Le pluriel des noms et des adjectifs

p. 115

Comment former le pluriel des noms et des adjectifs ?

07

Le féminin des noms et des adjectifs

p. 118

Comment former le féminin des noms et des adjectifs ?

08

Les accords dans le groupe nominal

p. 121

Comment faire les accords dans le groupe nominal ?

09

L'accord du verbe avec le sujet

p. 124

Comment accorder le verbe avec son sujet ?

10

L'accord de l'attribut du sujet

p. 127

Comment accorder l'attribut du sujet ?

11

L'accord du participe passé avec être

p. 130

Comment accorder le participe passé avec être ?

12

Les homophones grammaticaux

p. 133

Comment distinguer les formes verbales de leurs homophones ?

13

Les formes verbales terminées par -é ou -er

p. 136

Dans quels cas écrit-on -é ou -er à la fin du verbe ?

Mots et textes à copier ou à dicter

p. 139

Homophones

p. 140

LEXIQUE

Le dictionnaire, le sens et la formation des mots

Le dictionnaire

L1 Chercher dans le dictionnaire papier ou numérique p. 144

Comment chercher un mot dans le dictionnaire papier ou numérique ?

L2 Lire un article de dictionnaire papier ou numérique p. 147

Comment lire et utiliser un article de dictionnaire papier ou numérique ?

L3 Les familles de mots p. 150

Comment trouver les mots d'une même famille et identifier le radical ?

L4 Les préfixes p. 153

Comment construire et comprendre de nouveaux mots ? Les préfixes

L5 Les suffixes p. 156

Comment construire et comprendre de nouveaux mots ? Les suffixes

L6 Les mots qui viennent du latin ou du grec p. 159

Comment comprendre les mots dérivés ou composés à partir d'éléments latins ou grecs ?

L7 La polysémie et le contexte p. 162

Comment trouver le sens d'un mot s'il en a plusieurs ?

L8 Le sens propre et le sens figuré p. 165

Comment identifier le sens figuré d'un mot ou d'une expression ?

L9 Les différents sens d'un verbe selon son emploi p. 168

Comment comprendre le sens d'un verbe selon son emploi ?

L10 Les contraires et les synonymes p. 171

Comment trouver et utiliser un mot de sens proche ou contraire ?

L11 Les mots génériques et les mots spécifiques p. 174

Comment utiliser les mots génériques et les mots spécifiques ?

L12 Les registres de langue p. 177

Comment s'exprimer selon les situations ?

Mots et textes à copier ou à dicter p. 180

Homonymes p. 181

La formation des mots

Le sens des mots

PAGES OUTILS

Comment fonctionne ton manuel ? p. 8	Le pluriel des adjectifs et des noms p. 208
Les déterminants p. 202	La ponctuation p. 209
Les pronoms personnels p. 203	Les classes et fonctions grammaticales p. 210
Observons les mots p. 204	Les mots de ton manuel p. 212
Les mots invariables p. 205	L'orthographe du début d'un mot p. 214
Les rectifications de l'orthographe p. 206	Les tableaux de conjugaison p. 216
Le féminin des adjectifs et des noms p. 207	Le participe passé : formation et accord p. 223

Comment fonctionne ton manuel ?

Avec Timéo, Alice, Robin et Nour, tu vas approfondir tes connaissances sur la langue pour pouvoir mieux t'exprimer, comprendre les textes et en écrire à ton tour.

Comment reconnaître le complément du verbe ? G4

Petit problème

Je dois entourer le verbe conjugué de chaque groupe verbal et classer le ou les mots qui le complètent dans le tableau.

Cet élève / a réussi son exercice. Claude / aime lire.
L'étudiante / emprunte des livres. Il / commence à pleuvoir.
Les lecteurs / rendent leurs livres à la bibliothécaire.
Mon frère / s'intéresse à la géographie.
Le randonneur / emprunte un chemin boueux.
Nous / aimons les chevaux. La maîtresse / appelle William.
Le conférencier / parle de Napoléon.

GN	Préposition + GN	Nom propre	Préposition + nom propre	Verbe à l'infinitif	Préposition + verbe à l'infinitif
...

Construisons la règle

- Où sont situés par rapport au verbe les mots ou groupes de mots que tu as classés ? Peut-on les déplacer en tête de phrase ou les supprimer ?
- Certains mots ou groupes de mots sont introduits par une préposition. Entoure-la. Est-ce toujours la même ?
- Relis les phrases contenant le verbe emprunté. Ce verbe a deux sens différents. Comment fais-tu pour retrouver le sens dans chaque phrase ?
- Dans la phrase soulignée, sépare les deux groupes compléments du verbe.

Coup de pouce

Pou a offert un livre à Elia.
(nom) (nom propre)

Test

Chaque complément souligné est-il un complément du verbe ?

Ex. : Tu ranges les affaires chaque soir. → Oui. Tu ranges les affaires chaque soir. → Non.

a. Le livreur poursuit la course inutilement. d. Ce soir, nous irons à la galétrie.
b. Mon père rentre la voiture dans le garage. e. L'avion décollera à midi.
c. Lydia pense à son projet avec passion.

18 Je m'entraîne - Fiche exercices G4 G4 Comment reconnaître le complément du verbe ? GRAMMAIRE 21

Le titre : ce que tu vas apprendre.

Petit problème : une activité de recherche te permet de découvrir une nouvelle notion.

Construisons la règle : tu manipules la langue et tu essaies de trouver la règle.

Test : tu réponds aux questions pour choisir l'itinéraire d'entraînement le mieux adapté.

Coup de pouce : un indice pour te mettre sur la piste.

Je m'entraîne

Itinéraire A

1 Relève les phrases où le groupe de mots en couleur est un complément du verbe.

a. Le journaliste sportif commente le match. b. Les joueurs s'échauffent avant le match. c. À la mi-temps, nous achèterons des casse-croûtes. d. L'arbitre siffle la mi-temps. e. La pause dure quinze minutes.

2 Classe les compléments du verbe soulignés.

a. Nous prenons le thé tout à l'heure. b. Cet enfant refuse de manger. c. De gros nuages noirs annoncent l'orage. d. Ma sœur écrit à sa correspondante. e. Le boulanger livre le pain aux personnes âgées. f. Les chats adorent dormir.

Avec préposition	Sans préposition
...	...

3 Indique pour chaque complément du verbe souligné, introduit ou non par une préposition, s'il est GN, nom propre ou verbe à l'infinitif.

a. J'offre un cadeau à Sofia. b. Les invités entendent une chanson. c. Son père aime cuisiner. d. Il a préparé des gâteaux de toutes sortes. e. La jeune fille invite les convives à sortir. f. Ils allument alors des lampadaires multicolores.

4 Souligne le complément du verbe dans chaque phrase.

Les bâtisseurs* de cathédrale ont réalisé des chefs-d'œuvre. Des centaines d'ouvriers participaient à leur construction. Les tailleurs de pierre devaient travailler sans relâche. Des sculptures ornaient la façade.

5 Comment l'as-tu reconnu ?

6 Complète chaque verbe par un complément.

a. Juliette joue ...
b. Les enfants jouent ...
c. Dans ce film, l'actrice joue ...

Itinéraire B

7 Quelle phrase ne contient pas de complément du verbe ?

a. La skieuse descend la piste noire.
b. La mer descend depuis une heure.
c. Ma famille descend de Victor Hugo.
d. Tu descends les gros cartons du grenier.

8 Justifie ta réponse.

9 Dans ce texte, relève trois compléments du verbe sans préposition et deux compléments du verbe avec préposition.

Le pêcheur s'assied au bord de l'eau. Il sort ses cannes à pêche et prépare ses appâts. Vers 8 heures, il commence à pêcher. Très vite, il attrape une belle truite. Il montre sa prise à son voisin. Ils dégusteront ce beau poisson tout à l'heure*.

10 Relève les phrases dont le verbe a deux compléments.

a. Les enfants construisent des cabanes dans les bois. b. L'animateur donne des conseils à ces petits bâtisseurs*. c. Pour faire le toit, Arthur apporte des planches. d. Lola aide Adam à consolider les parois. e. À midi, ils mangent des casse-croûtes* sur l'herbe.

11 Complète chaque verbe par un ou deux compléments du verbe selon les indications.

a. Le malade aimait ... (Verbe à l'infinitif)
b. Le comédien apprend ... (GN)
c. Théo se moque ... (Pph. + nom propre)
d. Le footballeur passe ... (GN/Pph. + GN)

12 Remplace le dessin par un infinitif complément du verbe.

a. Elle déteste ...
b. L'adore ...
c. Nous aimons ...
d. Ils préfèrent ...
e. J'apprends ...

22 GRAMMAIRE - G4 Comment reconnaître le complément du verbe ?

Je m'entraîne : tu t'exerces à l'écrit, parfois à l'oral.

As-tu bien compris ?

1 Vrai ou faux ?

a. Le complément d'objet peut être déplacé en tête de phrase.
b. Le complément d'objet est toujours introduit par une préposition.
c. Le complément d'objet est toujours un nom ou un groupe nominal.
d. Un verbe peut avoir plusieurs compléments d'objet.

2 Souligne le ou les compléments d'objet.

e. Le livreur de pizzas conduit une moto.
f. Le médecin prescrit des médicaments à son patient.
g. Mon frère ne sait pas nager.
h. Le maître prête un stylo vert à Morgane.

La notion dans les écrits

Virelangues

Les virelangues sont de courts textes amusants et composés de mots difficiles à articuler. Ils sont destinés à être lus à voix haute.

Un dragon grégaire dégrada un grégaire dragon.
Six souris sous six lits sourient sans souci de six chats.
Natcha n'attacha pas son chat Pacha qui s'échappa.
Cela fâcha Sacha qui chassa Natcha.

• Retrouve le sens de chaque verbe en repérant son complément d'objet. Tu comprendras ainsi le sens des virelangues.
• Entraîne-toi ensuite à lire à haute voix ces virelangues.

La fonction complément d'objet

Le verbe peut être complété par un ou deux compléments nécessaires à sa compréhension. Le complément d'objet est placé après le verbe, directement sans préposition (CO) ou indirectement avec préposition à ou de (COI). Il ne peut jamais être déplacé en tête de phrase.

La fonction complément d'objet peut être assurée par un groupe nominal, un nom propre ou un verbe à l'infinitif.

Les marcheurs découvrent les pommes.
Verbe COO
Le président s'adresse à la population.
Verbe COI
Luc offre des fleurs à Sophie.
Verbe COI
Les chats adorent jouer.
Verbe COO
Mon petit frère continue à marcher.
Verbe COI

Observons les mots

Un casse-croûte : le mot marque du pluriel porte uniquement sur le mot croûte, des casse-croûtes.

Un bâtisseur : ce nom est construit à partir de la deuxième forme du verbe bâtir (bâtit) du verbe bâtir et du suffixe -eur.

Mot inversable
Tout à l'heure : Je ne peux pas te rejoindre maintenant, je reviendrai tout à l'heure.

G4 Comment reconnaître le complément d'objet (COO ou COI) ? GRAMMAIRE 23

As-tu bien compris ? : tu évalues ce que tu as compris et ce que tu sais.

La notion dans les écrits : tu vérifies tes connaissances en lisant et en écrivant des textes variés (extraits de contes ou de romans, poèmes, articles de journal...).

Observons les mots : pour retenir l'orthographe des mots et comprendre comment ils sont construits.

Règle : ce que tu dois connaître.

Chaque enfant, élève de CM2 comme toi, va t'accompagner dans son domaine.



Timéo
pour la grammaire



Alice
pour le verbe



Robin
pour l'orthographe



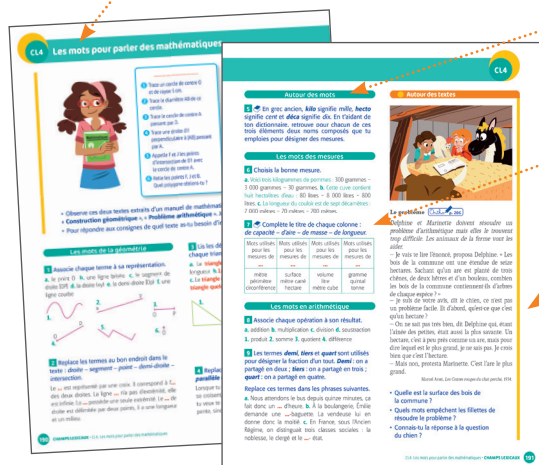
Nour
pour le lexique

Le thème des mots que tu vas découvrir.

Une activité te permet de chercher des mots que tu connais déjà ou d'apprendre de nouveaux mots.

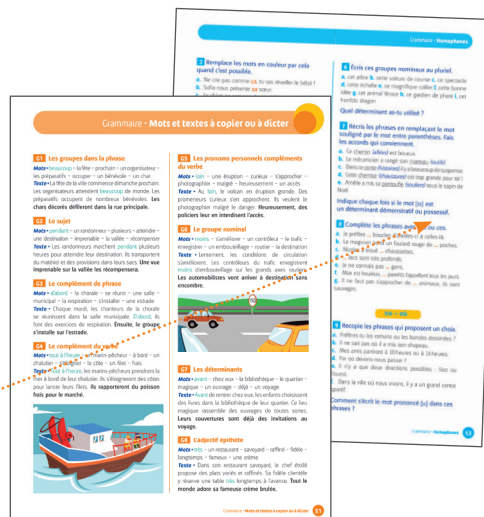
Tu manipules les mots à l'écrit ou à l'oral.

Tu lis un texte dans lequel tu retrouves les mots.



Tu pourras aussi copier ou apprendre des mots et préparer tes dictées.

Tu pourras t'entraîner à mieux distinguer les **homophones**.



Les déterminants

Les articles

Les articles définis		Les articles indéfinis	
<i>masculin</i>	Devant un nom singulier	Devant un nom singulier	
	le prince le prince parle au cardinal le prince de Calabre	un prince un prince parle au cardinal un prince de Calabre	
<i>féminin</i>	Devant un nom singulier	Devant un nom singulier	
	la princesse la princesse parle au cardinal la princesse de Calabre	une princesse une princesse parle au cardinal une princesse de Calabre	
<i>masculin pluriel</i>	Devant un nom pluriel	Devant un nom pluriel	
	les princes les princes, les princes les princes, les princes parle aux cardinaux les princes, les princes parle aux cardinaux et aux cardinales les princes, les princes et les cardinaux	des princes des princes, des princes des princes, des princes des cardinaux, des princes des cardinaux, des princes des cardinaux, des princes et des cardinales des cardinaux, des princes et des cardinaux	

Les autres déterminants

Les déterminants possessifs		Les déterminants démonstratifs	
<i>masculin</i>	Devant un nom singulier	Devant un nom singulier	
	mon mari, mon fils	ce mari, ce fils	
	mon mari, son fils	ce mari, ses fils	
	son mari, son fils	son mari, ses fils	
<i>féminin</i>	Devant un nom singulier	Devant un nom singulier	
	ma femme, ma sœur	cette femme, cette sœur	
	sa femme, sa sœur	sa femme, ses sœurs	
	sa femme, leur sœur	leur femme, leur sœur	
<i>masculin pluriel</i>	Devant un nom pluriel	Devant un nom pluriel	
	mes frères, mes sœurs	ces frères, ces sœurs	
	ses frères, ses sœurs	ses frères, ses sœurs	
	leurs frères, leurs sœurs	leurs frères, leurs sœurs	
<i>féminin pluriel</i>	Devant un nom pluriel	Devant un nom pluriel	
	mes sœurs, mes frères	cette sœur, cette frère	
	ses sœurs, ses frères	ses sœurs, ses frères	
	leurs sœurs, leurs frères	leurs sœurs, leurs frères	

Les autres déterminants

Les déterminants possessifs		Les déterminants démonstratifs	
<i>masculin</i>	Devant un nom singulier	Devant un nom singulier	
	mon mari, son fils	ce mari, ce fils	
	mon mari, ses fils	ce mari, ses fils	
	son mari, son fils	son mari, ses fils	
<i>féminin</i>	Devant un nom singulier	Devant un nom singulier	
	ma femme, sa sœur	cette femme, cette sœur	
	sa femme, sa sœur	sa femme, ses sœurs	
	sa femme, leur sœur	leur femme, leur sœur	
<i>masculin pluriel</i>	Devant un nom pluriel	Devant un nom pluriel	
	mes frères, mes sœurs	ces frères, ces sœurs	
	ses frères, ses sœurs	ses frères, ses sœurs	
	leurs frères, leurs sœurs	leurs frères, leurs sœurs	
<i>féminin pluriel</i>	Devant un nom pluriel	Devant un nom pluriel	
	mes sœurs, mes frères	cette sœur, cette frère	
	ses sœurs, ses frères	ses sœurs, ses frères	
	leurs sœurs, leurs frères	leurs sœurs, leurs frères	

Au début et à la fin de ton manuel, des pages t'aideront dans tes recherches et tes révisions :

- les sons et leur écriture ;
- les déterminants ;
- les pronoms personnels ;
- la liste des mots que tu as observés dans les chapitres ;
- les mots invariables ;
- les rectifications de l'orthographe ;
- le féminin des adjectifs et des noms ;
- le pluriel des adjectifs et des noms ;
- la ponctuation ;
- les classes et fonctions grammaticales ;
- les mots de ton manuel ;
- l'orthographe du début d'un mot ;
- les tableaux de conjugaison ;
- le participe passé ;
- les homophones grammaticaux.

GRAMMAIRE



G1 Comment reconnaître dans la phrase les groupes obligatoires (sujet et groupe verbal) et les groupes facultatifs ? **p. 12**

G2 Comment reconnaître le sujet ? **p. 15**

G3 Comment reconnaître le complément circonstanciel ? **p. 18**

G4 Comment reconnaître le complément d'objet ? **p. 21**

G5 Comment reconnaître et utiliser les pronoms personnels compléments d'objet ? **p. 24**

G6 Comment reconnaître le nom noyau dans le groupe nominal ? **p. 27**

G7 Comment reconnaître et utiliser les déterminants ? **p. 30**

G8 Comment reconnaître et utiliser les adjectifs épithètes ? **p. 33**

G9 Comment reconnaître et utiliser le complément du nom ? **p. 36**

G10 Comment reconnaître l'attribut du sujet ? **p. 39**

G11 Comment construire les phrases à la forme négative ? **p. 42**

G12 Comment utiliser les phrases pour s'exprimer ? **p. 45**

G13 Comment reconnaître la phrase simple et la phrase complexe ? **p. 48**

Mots et textes à copier ou à dicter **p. 51**

Homophones **p. 52**

Comment reconnaître dans la phrase les groupes obligatoires (sujet et groupe verbal) et les groupes facultatifs ?

Petit problème

- a. L'an dernier, les élèves ont participé à un grand spectacle.
- b. Le jeune cuisinier épluche les légumes chaque matin.
- c. La sirène des pompiers retentit soudainement.
- d. Dans les campagnes, les agriculteurs protègent leurs récoltes.

Ce dont on parle : le sujet	Ce qu'on dit du sujet : le groupe verbal	Les circonstances de l'action : le complément circonstanciel
...

Chaque étiquette représente un groupe de la phrase ; je dois classer chaque groupe dans le tableau.

Coup de pouce

À marée basse, les pêcheurs à pied ramassent des coquillages.

Les circonstances
Le complément
circonstanciel

Ce dont on parle
Le sujet

Ce qu'on dit du sujet
Le groupe verbal

Construisons la règle

- Dans chaque phrase, quelle étiquette peut-on déplacer et/ou supprimer ? Quelle est sa fonction ?
- Quelles fonctions grammaticales ont les deux autres étiquettes ? Peut-on les supprimer ou les placer en tête de phrase ?
- Dans quelle étiquette se trouve le verbe conjugué ?



Test

Recopie chaque phrase en supprimant le groupe facultatif et en séparant le sujet du groupe verbal. Ex. : L'artiste a installé son chevalet au bout de la jetée. → L'artiste/a installé son chevalet.

- a. Chaque mardi, la bibliothécaire raconte une histoire.
- b. Le menuisier fabrique une chaise de bureau dans son atelier.
- c. À minuit, le feu d'artifice illumine le ciel.
- d. Les manèges de la fête foraine sont arrivés sur la grande place.
- e. Les piétons traversent la rue prudemment.

Itinéraire A

1 Recopie chaque phrase et souligne le groupe verbal.

a. Julia mange des caramels. **b.** Un éclair déchire le ciel. **c.** Cet élève a bousculé son camarade. **d.** Des centaines d'abeilles quittent la ruche. **e.** Le président a inauguré le stade olympique.

⚙️ Comment as-tu reconnu le groupe verbal ?

2 Recopie chaque phrase et souligne le sujet.

a. Soudain, Mathilde s'avança vers moi. **b.** Ce nouveau canapé prenait beaucoup* de place. **c.** Le concierge réceptionne un gros colis. **d.** Hier, notre hamster s'est enfui de sa cage. **e.** Un énorme camion de déménagement bloque la rue.

3 Récris chaque phrase en supprimant le groupe facultatif.

a. Un nouveau magasin a ouvert ses portes en centre-ville. **b.** Les clients découvrent les rayons avec enthousiasme*. **c.** Chaque lundi, les produits ménagers bénéficient d'une petite réduction. **d.** Au moment du passage en caisse, les caissières proposent des sacs en papier gratuits. **e.** La directrice salue tout son personnel chaque matin.

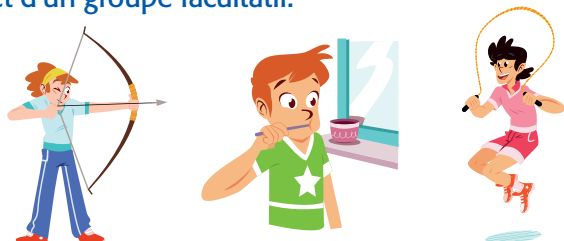
4 Dans les phrases, identifie le groupe de chaque étiquette comme dans l'exemple.

Ex. : À 16 heures, Léo quitte l'école.

Groupe facultatif Sujet Groupe verbal

a. Hier soir, un incendie a ravagé un vieil immeuble.
b. Les pompiers sont intervenus rapidement*.
c. Aucun habitant n'a été blessé.

5 Aide-toi des dessins pour écrire trois phrases constituées chacune du sujet, du groupe verbal et d'un groupe facultatif.



Itinéraire B

6 Sépare le sujet du groupe verbal.

Ex. : Le garagiste / change une roue.

a. Les avions à réaction survolent la ville. **b.** La fermière ramasse les œufs. **c.** Le chien du berger manifeste son enthousiasme*. **d.** L'ouvrier creuse un trou profond. **e.** La machine à laver est tombée en panne.

⚙️ Comment as-tu fait ?

7 Recopie chaque phrase et souligne le ou les groupe(s) facultatif(s).

a. Dans la nuit, un petit chat noir miaule devant la porte d'entrée. **b.** Mon frère fête son anniversaire dans un grand restaurant. **c.** Chaque matin, le réveil sonne à 6 heures. **d.** Beaucoup* de touristes visitent la capitale tout au long de l'année. **e.** Les élèves recopient soigneusement un nouveau poème.

8 Indique pour chaque groupe souligné s'il est sujet, groupe verbal ou groupe facultatif.

a. Au XVII^e siècle, les seigneurs pratiquaient la chasse à courre. **b.** Les chiens, rapidement*, débusquaient le gibier. **c.** Le clairon résonnait dans toute la forêt. **d.** Les chasseurs poursuivaient leur proie sans relâche. **e.** Un grand banquet était servi dans la salle du château.

9 Sépare les groupes de chaque phrase.

a. La fanfare défile dans les rues de la ville.
b. Les majorettes manipulent leur bâton avec habileté.
c. Sur les chars décorés, les enfants saluent le public.
d. Un groupe folklorique, joyeusement, exécute quelques pas de danse.
e. À minuit, un bal clôturera la réception.

10 Construis trois phrases en prenant un élément de chaque colonne. Varie la place du groupe facultatif.

Sujet	Groupe verbal	Groupe facultatif
les athlètes	a battu son record	sur le stade
le perchiste	retransmet la compétition	hier
la télévision	s'entraînent	en direct

● As-tu bien compris ?

1 Vrai ou Faux ?

- a. La phrase peut être découpée en plusieurs groupes.
- b. Dans la phrase, le groupe verbal est facultatif.
- c. Le complément circonstanciel complète le verbe.
- d. Le verbe peut être complété ou non par d'autres mots.

2 Les phrases sont-elles bien découpées ?

- e. Le marchand de glaces / installe sa carriole / près de la plage.
- f. Du haut de son poste d'observation, / le maître-nageur / surveille la baignade.
- g. Les enfants / jouent dans / l'eau.
- h. Au loin, / un voilier blanc a jeté / l'ancre.

● La notion dans les écrits

Le chat Balthazar s'est réfugié dans une étable, sur des balles de foin surplombant les vaches.

Les gros animaux faisaient du bruit. Ils remuaient juste en dessous de moi. Dans leur odeur chaude et violente. Ils restaient enfermés toute la nuit et je les entendais bouger. En reniflant bien, je distinguais parfois une odeur de lait. J'avais faim.

- 5 J'entendais des froissements dans le tas d'herbes sèches.

Jean-Noël BLANC, *Chat perdu*, © éd. Gallimard Jeunesse.



- Découpe la phrase soulignée et identifie les groupes qui la constituent. Que remarques-tu à propos du groupe verbal ?
- La phrase *Dans leur odeur chaude et violente*. a-t-elle la structure habituelle d'une phrase ? Justifie ta réponse.

● Les groupes dans la phrase

La phrase peut être constituée de plusieurs groupes de mots.

- Deux groupes obligatoires : le sujet et le groupe verbal.

Le groupe verbal, indique ce que l'on dit à propos du sujet.

Il peut être constitué :

- d'un verbe seul : La sirène retentit.
- du verbe conjugué accompagné d'un complément d'objet (parfois deux) qui aide à préciser son sens : Les pêcheurs proposent du poisson frais aux touristes.
- Un ou plusieurs groupes facultatifs : les compléments circonstanciels qui renseignent sur les circonstances de l'action. On peut les supprimer ou les déplacer : L'an dernier, les élèves ont participé avec intérêt à un spectacle.

Règle

* Observons les mots

L'enthousiasme : la lettre -h- est ici muette. Elle rappelle l'origine de ce nom emprunté au grec ancien.

Rapidement : le suffixe -ment a été ajouté à l'adjectif rapide pour former l'adverbe.

Mot invariable

Beaucoup : Il y a beaucoup de fruits sur cet arbre, les branches risquent de casser.

Comment reconnaître le sujet ?

G2

● Petit problème

Patrice est journaliste, il fait un reportage dans les Pyrénées. Il interroge un berger.



Patrice fit répéter le berger et le filma sous un angle différent. Il avait les sommets derrière lui et le ciel d'azur tout autour. Justement, à cet instant, un grand oiseau noir se mit à planer très haut. [...]

Le berger se leva. Il s'était laissé surprendre à parler. Le soleil commençait à glisser derrière la montagne et, lentement, de toutes les pentes herbeuses, montait un concert de grillons [...].

— Où sont donc les brebis ? demanda soudain Patrice.

— De l'autre côté de la crête, dans le cirque de l'Artigou.

Ils se serrèrent la main, et le berger sautillant, d'une pierre sur l'autre, disparut sur la pente.

Michel COSEM, *La Patte de l'Ours*, © éd. Sed.

Je dois retrouver les sujets des verbes soulignés. Peux-tu m'aider ?



Construisons la règle

- Classe les sujets selon les mots qui les composent : nom propre, groupe nominal ou pronom personnel.
- Où se trouve situé le sujet du verbe *demanda* ? Est-il placé à côté du verbe ? Que remarques-tu pour le verbe *sont* ?
- Dans la première phrase, combien comptes-tu de verbes conjugués ? Combien comptes-tu de sujets ?
- À quels personnages renvoie le sujet du verbe *se serrèrent* ?

👍 Coup de pouce

Sous la haie se cache un hérisson.

Sujet

→ C'est un hérisson qui se cache sous la haie.

Il se cache sous la haie.

● Test

Parmi les deux groupes soulignés, recopie le groupe sujet.

- Vers l'ouest s'avançaient de gros nuages.
- Les peupliers, sur la rive droite, forment un épais rideau.
- Brusquement, le cheval se mit à galoper.
- En Provence, le chant des cigales ne s'arrête jamais.
- Quelle couleur a-t-il choisie pour repeindre le salon ?

Itinéraire A

1 Retrouve le sujet de chaque verbe souligné. Utilise *c'est ... qui* pour le reconnaître.

- a.** Après le compte à rebours, la fusée emportera le satellite. **b.** Les enfants, prudemment, traversent la route. **c.** La police convoque les témoins et les interroge. **d.** Tous les élèves de CM2 iront en classe de neige.

2 Recopie les phrases dans lesquelles le sujet est inversé. Souligne-le.

- a.** Pendant* les vacances, les enfants ont pris de nombreuses photos. **b.** Sur chacune d'elles se trouvent des fleurs. **c.** Alex a photographié de magnifiques paysages. **d.** Fera-t-il une exposition à son retour ?

3 Recopie les phrases, entoure les verbes et souligne les sujets.

- a.** Le lynx s'aplatit, prend son élan et saute sur la biche. **b.** Mon père met son manteau, remonte son col et sort. **c.** L'artiste choisit ses couleurs, puis trace un grand cercle sur la toile. **d.** Les conseillers municipaux écoutent le maire et approuvent sa décision. **e.** Le vent s'est levé et a emporté tous les parasols*.

⚙️ Que remarques-tu pour chaque phrase ?

4 Classe les sujets soulignés dans le tableau.

- a.** Le spectacle commence à 20 heures. **b.** Chaque soir, le grand orchestre* accompagne les danseurs. **c.** Charles Garnier était architecte. **d.** Il a dessiné l'Opéra de Paris.

Nom propre	Groupe nominal	Pronom personnel
...

5 Remplace chaque sujet illustré par un groupe nominal, puis par le pronom personnel correspondant.



sont tombées.



bloquent l'entrée du tunnel.



rejoint le pré.

Itinéraire B

6 Recopie les phrases, entoure le ou les verbes et souligne le sujet.

- a.** Les jeux Olympiques se déroulent tous les quatre ans. **b.** Ces jeux, dans la Grèce antique, célébraient le sport et l'union des Grecs. **c.** Pendant* la durée des jeux, les guerres cessaient. **d.** Les athlètes couraient, lançaient le javelot ou s'affrontaient à la lutte.

⚙️ Comment as-tu repéré le sujet ?

7 Recopie les phrases et entoure le mot ou le groupe de mots qui sépare le sujet du verbe.

- a.** Les passagers de l'avion, au moment du décollage, attachent leur ceinture. **b.** Le chef d'orchestre*, lentement, a levé sa baguette. **c.** Stop ! ordonne sans ménagement le policier. **d.** Les danseuses, sous les applaudissements du public, reçoivent des fleurs.

8 Classe les phrases selon la position du sujet. Une phrase peut se trouver dans deux colonnes.

- a.** La carte météorologique présente les prévisions de temps sur la France. **b.** Le château, sur la colline, domine les alentours. **c.** Dans la vallée coule une petite rivière. **d.** L'été venu, des parasols* multicolores recouvrent la plage.

Sujet inversé	Sujet séparé du verbe	Sujet placé avant le verbe
...

9 Recopie chaque sujet et indique s'il est GN, nom propre ou pronom personnel.

- a.** Louis Pasteur a fait des recherches sur les microbes. **b.** Ce savant français a vécu au XIX^e siècle. **c.** Il a mis au point un vaccin contre la rage. **d.** De nombreuses rues portent son nom.

10 Écris une phrase pour chaque structure.

- a.** groupe facultatif + groupe verbal + sujet
b. sujet + groupe facultatif + groupe verbal
c. groupe facultatif + sujet + groupe verbal

● As-tu bien compris ?

1 Vrai ou Faux ?

- a. Le sujet peut se trouver après le verbe.
- b. Le sujet est toujours placé juste à côté du verbe.
- c. Le sujet est toujours composé de plusieurs mots.
- d. Un seul sujet peut commander l'accord de plusieurs verbes.

2 Recopie chaque phrase et souligne le sujet.

- e. Samedi, une voiture, un camion et une moto se sont percutés sur l'autoroute.
- f. Le chat, avec beaucoup de souplesse, grimpe dans l'arbre.
- g. Devant un public médusé, le dompteur entre dans la cage et fait claquer son fouet.
- h. Sur les fils électriques sont posées des dizaines de corbeaux.

● La notion dans les écrits

Ortho p. 206

Le Corbeau et le Renard

Maitre Corbeau, sur un arbre perché,
Tenait en son bec un fromage.

Maitre Renard, par l'odeur alléché,
Lui tint à peu près ce langage :

- 5 Et bonjour, Monsieur du Corbeau,
Que vous êtes joli ! que vous me semblez beau !
Sans mentir, si votre ramage
Se rapporte à votre plumage,
Vous êtes le Phénix des hôtes de ces bois.
- 10 À ces mots, le Corbeau ne se sent pas de joie ;
Et pour montrer sa belle voix,
Il ouvre un large bec, laisse tomber sa proie.



Le Renard s'en saisit, et dit : Mon bon Monsieur,
Apprenez que tout flatteur

- 15 Vit aux dépens de celui qui l'écoute.
Cette leçon vaut bien un fromage sans doute.
Le Corbeau honteux et confus
Jura, mais un peu tard, qu'on ne l'y prendrait plus.

Jean DE LA FONTAINE, *Fables*.

- Retrouve les sujets des verbes soulignés. Où sont-ils placés par rapport au verbe ? Justifie tes réponses.
- Quel personnage ouvre un large bec et laisse tomber sa proie ?

● La fonction sujet

Dans la phrase, le **sujet** indique ce dont on parle.

Le sujet peut être constitué d'un **groupe nominal**, d'un **nom propre** ou d'un **pronom personnel**.

Pour repérer le sujet, on l'encadre par **C'est ... qui**.

On peut aussi le remplacer par un pronom personnel.

Le vent souffle fort. **C'est le vent** qui souffle fort. Il souffle fort.

Le sujet peut parfois se trouver **après le verbe** (sujet inversé) ou **être séparé** du verbe par un complément.

Une vieille femme, lentement, descendait les escaliers. Où allait-elle ?

Le sujet peut commander l'accord de **plusieurs verbes**.

Adam et sa sœur **ouvrent** la porte et **sortent**.

Règle

* Observons les mots

Un orchestre : dans ce mot emprunté au grec ancien *orchestra* (partie du théâtre où se trouvait le chœur), les lettres -ch-se prononcent [k].

Un parasol : ce nom emprunté à l'italien est composé des éléments *para* signifiant *qui protège* et *sol* pour *soleil*.

Mot invariable

Pendant : Nous avons travaillé *pendant* deux heures.